

# Beckman Coulter Optima MAX-TL 使用法

1. 本体スイッチを入れる。(右側)

(遠心の前に)

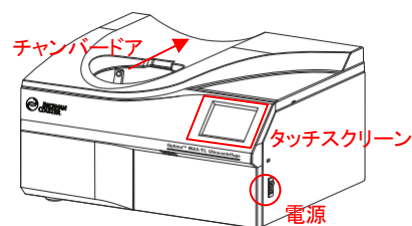
2. ドアを開け、ローターを遠心機の軸にのせ、ローターの蓋にあるボタンを押し込んでロックする。ドアを閉める。(手前まで確実に引くこと)

3. [Temperature] 表示部をタップ。数値を入力し、[OK] をタップ。

4. [Vacuum] ボタンをタップ。温度制御が開始されます。

ポンプの安定動作のため10~15分動作させます。

ローターを取り出す時はもう一度[Vacuum] ボタンをタップし真空を解除する。



(遠心する)

5. バランスをとったチューブを対称にローターにセット。

(TLA-100.3ローターで専用エッペンチューブを使用する場合、使用する分だけ白いスペーサーと一緒に入れて下さい。)

6. ドアを開け、ローターを遠心機の軸にのせ、ローターの蓋にあるボタンを押し込んでロックする。(軽くローターを持ち上げてロックされていることを確認) ドアを閉める。(手前まで確実に引くこと)

7. [Vacuum] ボタンをタップ。

8. [Speed] 表示部をタップし、回転数を入力後、[OK] をタップ。同様に [Time]、[Temperature] もセットする。

9. メイン画面の[Accel] または [Decel] ボタンをタップ。それぞれ好みの数値をタップ後、[OK] をタップ。(数値が大きいほど緩い)

10. Vacuum表示が500microns以下になるのを待ち、[Start] をタップするとスタートします。



タッチスクリーン上の番号	0から5000 RPM (MM:SS)までの加速時間	5,000 RPMから0 RPMまでの減速時間 (分:秒)
Max	0:15 <sup>a</sup>	0:15 <sup>a</sup>
1	0:30	1:00
2	1:00	1:30
3	1:30	2:00
4	2:00	2:30
5	2:30	3:00
6	3:00	4:00
7	3:30	6:00
8	4:00	8:00
9名	5:00	10:00
0	適用外	ブレーキをかけずに設定速度から自然に減速

最高回転まではそばにいてください

(遠心終了後)

11. 停止していることを確認。

[Vacuum] ボタンをタップし、真空を解除する。

エアーの入る音が止まったらドアを開ける。

12. ローターの蓋にあるボタンを押すとボタンが出てロックが解除されるのでローターを取り出す。

13. 本体スイッチを切る。ドアは少し開け、チャンバーを乾燥させる。

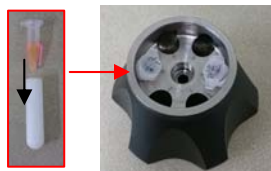
14. 使用ノートを記入する。(1ラン毎に記入して下さい)

## 参考

TLA-100.3ローター(金色の蓋)使用時

専用エッペンチューブ 100,000g / 55,000rpm 最大遠心力 170,000g / 70,000rpm

肉厚PCチューブ 100,000g / 50,000rpm 最大遠心力 410,000g / 100,000rpm

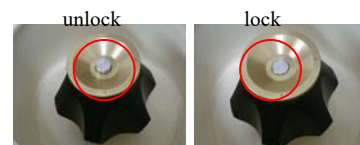
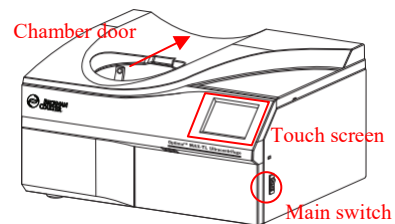


# How to use BECKMAN COULTER Optima MAX-TL

1. Turn on the main switch. (right side)

(Before centrifugation)

2. Open the door. Place the rotor on the shaft.  
Press the button on the rotor lid to lock the rotor. Close the door.  
(Pull the chamber door firmly toward front.)
3. Tap the [Temperature] button. (Display part)  
Input the value and tap the [OK] button.
4. Tap the [Vacuum] button.  
Temperature control will start.  
(Operate for 10 to 15 minutes for stable operation of the vacuum pump.)  
Tap the [Vacuum] button when remove the rotor.



(Start centrifugation)

5. Set the balanced tube symmetrically on the rotor.  
If you use a dedicated micro tube, use the same number of spacers as the tube.
6. Open the door. Place the rotor on the shaft.  
Press the button on the rotor lid to lock the rotor.  
(Gently lift the rotor to confirm the rotor is locked.)  
Close the door. (Pull the chamber door firmly toward front.)
7. Tap the [Vacuum] button.
8. Tap the [Speed] button. Input the value and tap the [OK] button.  
Enter the [Time] and [Temperature] in the same way.
9. Tap the [Accel] or [Decel] button on the main menu.  
Select the value and tap the [OK] button.  
(The higher the number, the looser it becomes.)
10. Wait for the Vacuum display to drop below 500 microns.  
Tap the [Start] button to start.



Number	(Acceleration) Time from 0 to 5000 rpm		(Deceleration) Time from 5000 to 0 rpm	
	で	5,000	で	時間
Max	0:15 <sup>a</sup>		0:15 <sup>a</sup>	
1	0:30		1:00	
2	1:00		1:30	
3	1:30		2:00	
4	2:00		2:30	
5	2:30		3:00	
6	3:00		4:00	
7	3:30		6:00	
8	4:00		8:00	
9名	5:00		10:00	
0	No settings	ブレーキを	No brake	ら自然に

Stay by the centrifuge until reach maximum rotation.

(After centrifugation)

11. Confirm the centrifuge is stopped.  
Tap the [Vacuum] button.  
Open the door when the sound of air stops.
12. Press the rotor lid button to unlock the rotor. Remove the rotor.
13. Turn off the main switch. Open the door slightly and let the chamber dry.
14. Fill in the usage book. (Fill in each start.)

## Reference

When using the TLA-100.3 rotor

Micro tube 100,000g / 55,000rpm MAX 170,000g / 70,000rpm

Thick tube 100,000g / 50,000rpm MAX 410,000g / 100,000rpm

