

Okayama University

2012

平成 24 年度

国際バカロレア入試

(AO入試)

学生募集要項

岡山大学

目 次

	ページ
1 募 集 人 員	1
2 出 願 資 格	1
3 障がい等のある方の出願	2
4 出 願 手 続	2
5 受 験 票 の 交 付	4
6 入学者選抜方法等	4
7 合 格 者 発 表	5
8 入 学 手 続	5
9 入 学 前 教 育	6
10 国際バカロレア入試に合格しなかった場合の取扱い	6
11 志願票等記入上の注意	7
12 受験生宿泊申込	9
13 入試情報の開示	9
14 アドミッションポリシー（国際バカロレア入試で求める学生像）	10
15 学 生 生 活 等	12
16 試 験 場 案 内	16

入学試験情報ホームページ

岡山大学ホームページ (<http://www.okayama-u.ac.jp>)から
「受験生の方」をクリックしてください。

1 募集人員

次のとおり、平成24年4月入学者を募集します。

学部・学科・専攻等		募集人員	
理学部	数学科	若干人	
	物理学科		
	化学科		
	生物学科		
	地球科学科		
医学部	保健学科	看護学専攻	若干人
		放射線技術科学専攻	
		検査技術科学専攻	
工学部	機械システム系学科	若干人	
	電気通信系学科		
	情報系学科		
	化学生命系学科		
農学部	総合農業科学科	若干人	
マッチングプログラムコース		若干人	

2 出願資格

次の(1)～(3)のいずれにも該当する者

- (1) スイス民法典に基づく財団法人である国際バカロレア事務局から国際バカロレア資格証書を平成23年に授与された者で、平成24年3月31日までに18歳に達するもの
- (2) 国際バカロレア資格の取得において、次の①及び②に該当する者
 - ① A1言語又はA2言語を日本語により履修し、成績評価が4以上の者
 - ② 本学の指定する次表(1～2ページ)の科目を上級レベル(Higher Level)により履修し、成績評価が4以上の者

学部・学科・専攻等		指定する科目	
理学部	数学科	数学	
	物理学科	数学及び物理	
	化学科	数学及び	
	生物学科	物理, 化学, 生物から1科目	
	地球科学科	物理, 化学から1科目	
医学部	保健学科	看護学専攻	物理, 化学, 生物から1科目
		放射線技術科学専攻	
		検査技術科学専攻	

【次ページへ続く】

学部・学科・専攻等		指定する科目
工学部	機械システム系学科	数学及び物理
	電気通信系学科	
	情報系学科	数学
	化学生命系学科	数学及び 物理, 化学, 生物から1科目
農学部	総合農業科学科	物理, 化学, 生物から2科目
マッチングプログラムコース		グループ6 (芸術) 以外から1科目

(3) 本学での勉学を強く希望し、最終の選抜に合格した場合には必ず入学することを確約できる者

3 障がい等のある方の出願

障がい等のある入学志願者は、受験上及び修学上特別な配慮を必要とすることがありますので、**出願に先立ち**、次により相談してください。

相談締切期限	平成23年7月29日(金)
相談方法	この募集要項に添付されている「出願に伴う事前相談書」に医師の診断書、障害者手帳の写し(交付されている方のみ)を添付して相談してください。
書類提出先	〒700-8530 岡山市北区津島中2-1-1 岡山大学学務部入試課 【電話 (086)251-7192~7194】

ただし、体幹及び両上下肢の機能障がい著しい方で、代筆による解答を希望される方は、できるだけ早い時期に相談してください。

なお、事前相談書には、志望するすべての学部・学科等を記入するとともに、迅速な相談結果の通知や、特別な配慮に基づく必要な措置を講ずるための所要時間等を考慮し、**少しでも早く相談してください。**

また、「事前相談書」提出後、志望学部・学科等を変更する場合には、直ちに申し出てください。

4 出願手続

(1) 出願方法

入学志願者は、(5)の「出願に必要な書類等」を、この募集要項に添付されている出願書類提出用封筒に一括して入れ、出願期間内に必着するよう「書留・速達」として郵送してください。なお、**外国から直接出願する場合は、出願書類の送付方法及び入学検定料の振込方法等について、必ず、(3)の提出先に連絡して確認を行ってください。**

(2) 出願期間

平成23年8月1日(月)から8月3日(水)まで

(注) 出願は郵送とし、平成23年8月3日(水)17時00分までに必着としますが、これ以降に到着したものは、平成23年8月2日(火)の消印のものまで受理します。郵便事情等を十分考慮の上、余裕をもって発送してください。

また、**発送時に、到着日時を必ず確認しておいてください。**

ただし、平成23年8月3日(水)に限り、9時00分から17時00分まで、(3)の提出先への持参を認めます。

(3) 提出先

〒700-8530 岡山市北区津島中2-1-1 岡山大学学務部入試課

【電話 (086) 251-7192~7194】

【メールアドレス dce7193@adm.okayama-u.ac.jp】

(4) 出願上の注意

- ① 出願後の志望学部及び学科等の変更は認めません。
- ② 出願書類受理後は、いかなる理由があっても返却しません。
- ③ 出願書類に不備があるもの及び入学検定料に不足のあるものは受理しません。
- ④ 出願書類等の記載内容に虚偽の記載があった場合は、入学後においても入学が取り消されることがありますので、注意してください。
- ⑤ 改姓(名)前の証明書を使用する場合の提出書類について、志願票の氏名と異なる旧姓(名)の記載された証明書も使用できますが、その場合は、改姓(名)の日付と新旧姓(名)を入学志願者本人が記入した文書(様式は任意です。)を添付してください。

(5) 出願に必要な書類等

出願書類のうち、外国語で書かれた証明書等には、その日本語訳を添付してください。

出願に必要な書類等	摘 要
志 願 票 受 験 票 写 真 票	この募集要項に添付されている用紙に、必要事項を志願者本人が記入してください。記入については、7~8ページの「志願票等記入上の注意」を参照してください。
写 真	出願前3か月以内に正面向、上半身、無帽で撮影した写真3枚(縦4cm×横3cm)を、「志願票」、「受験票」及び「写真票」の所定欄にのりで貼り付けてください。(貼る前に、写真の裏面に志望学部等名と氏名を記入しておいてください。)
入 学 検 定 料	17,000 円 (振込手数料が別に必要です。) 入学検定料は、添付の「入学検定料振込用紙」により、金融機関(ゆうちょ銀行又は郵便局を含む。)窓口(ATMは利用できません。)からの振込によって納入し、必ず「入学検定料振込証明書」を志願票の所定欄にのりで貼り付けてください。 入学検定料の返還について 次の場合を除き、いかなる理由があっても振込済の入学検定料は返還しません。 ア 入学検定料を振り込んだが岡山大学に出願しなかった(出願書類等を提出しなかった又は出願が受理されなかった)場合 イ 入学検定料を誤って二重に振り込んだ場合 返還のお問い合わせ先: 岡山大学学務部入試課 [電話 (086) 251-7192~7194]
証 明 書	国際バカロレア事務局から授与された国際バカロレア資格証書(International Baccalaureate Diploma)の写し(コピー)及びIB最終試験6科目の成績評価証明書(本紙)を提出してください。(必ず、日本語訳を添付してください。)
自 己 推 薦 書	この募集要項に添付されている用紙に、志願者本人が自筆(黒のボールペン)で、日本語を使用して記入してください。記入については、添付書類の「自己推薦書記入上の注意」を参照してください。

出願に必要な書類等	摘 要
評 価 書	出身学校の学校長，進路指導担当者又は履修した日本語の担当教員が記入してください。記入については，添付書類の「評価書記入上の注意」を参照してください。
受験票等送付用封筒	この募集要項に添付されている封筒に，志願者本人の住所・氏名・郵便番号を明記し，350円分の切手を貼ってください。

(6) 個人情報の利用目的

出願書類等及びこれらに記載・貼付されている個人情報並びに入学試験成績の個人情報は，入学者選抜に関する業務に使用します。

なお，これらの個人情報は，入学者選抜及び大学教育の改善のための調査・研究の資料としても利用します。ただし，調査・研究結果の発表に際しては，個人が特定できないように処理します。

また，次の個人情報は，入学者選抜以外の業務，システム等でも利用します。

- ・入学者のみ，氏名，生年月日，性別，出願資格，入学学部・学科等の個人情報を，本学の学務システムで利用します。なお，入学者のうち，入学料徴収猶予申請者，授業料免除申請者については，入学試験成績の個人情報を，それぞれの学力判定処理に利用することがあります。

- ・合格者のみ，氏名，生年月日，性別の個人情報を，本学の授業料債権管理事務システム及び授業料免除事務システムで利用します。

- ・志願者のうち，女子寮入寮志願者のみ，合否結果の個人情報を，女子寮入寮の選考対象者の把握に利用します。

5 受験票の交付

(1) 受験票は，受付完了後，本人あて発送します。

なお，平成23年8月10日(水)までに到着しない場合は，学務部入試課へ問い合わせてください。

(2) 受験票は，試験当日，入学手続及び入試情報開示請求の際に必要なため，大切に保管しておいてください。

6 入学者選抜方法等

(1) 選 抜 方 法

①理学部，工学部，農学部

書類審査（成績評価証明書，自己推薦書，評価書）のみで行います。

(配点基準)

区 分		書類審査			合計
		成績評価証明書	自己推薦書	評価書	
理学部	数学科		200		200
	物理学科				
	化学科				
	生物学科				
	地球科学科				
工学部	機械システム系学科		200		200
	電気通信系学科				
	情報系学科				
	化学生命系学科				
農学部	総合農業科学科				

②医学部保健学科， マッチングプログラムコース

面接の結果及び書類審査（成績評価証明書， 自己推薦書， 評価書）を総合して行います。
（配点基準）

区 分			書類審査			面接	合計
			成績評価証明書	自己推薦書	評価書		
医学部	保健学科	看護学専攻	200			200	400
		放射線技術科学専攻					
		検査技術科学専攻					
マッチングプログラムコース							

(2) 試験日程

学部・学科・専攻等			試験日	時間
医学部	保健学科	看護学専攻	平成23年8月23日(火)	9:00~
		放射線技術科学専攻		
		検査技術科学専攻		
マッチングプログラムコース			平成23年8月23日(火)	9:00~

(3) 試験場

学部・学科・専攻等			試験場
医学部	保健学科	看護学専攻	医学部保健学科棟 (鹿田キャンパス)
		放射線技術科学専攻	
		検査技術科学専攻	
マッチングプログラムコース			理学部(津島キャンパス)

7 合格者発表

平成23年8月31日(水) 13時00分の予定

- ① 各学部掲示板に当該学部等合格者の受験番号を公表し，同日付けで，合格者には合格通知書を本人あてに送付します。（入学手続方法については，12月中旬頃に別途通知します。）
- ② 掲示による合格者発表後，本学ホームページにも合格者の受験番号を掲載します。なお，合格者発表直後は，回線が大変込み合い接続に時間がかかることが予想されますので，あらかじめご了承ください。
（アドレス <http://www.okayama-u.ac.jp>）
- ③ ホームページへの掲載期間は，平成23年8月31日(水)から平成23年9月6日(火)までとします。
- ④ 電話等による合否の問い合わせには一切応じません。

8 入学手続

(1) 入学手続期限

平成24年1月5日(木) 17時00分 必着(郵送)

(2) 入学手続方法

入学手続に関する詳細は、12月中旬に送付する「入学案内」により、合格者に別途お知らせします。

(3) 入学手続に必要なもの

- ① 岡山大学受験票
- ② 大学入試センター試験受験票の写し（受験番号等が鮮明に確認できるもの。ただし、大学入試センター試験に出願している者のみ提出。）
- ③ 入学料 282,000円（予定額）
（注）1 入学時に入学料改定が行われた場合には、改訂時から新入学料が適用されます。
2 入学料は、「入学案内」はさみ込みの「入学料振込用紙」により、金融機関（ゆうちょ銀行又は郵便局を含みます。）窓口（ATMは利用しないでください。）からの振込による納入となります（振込手数料が別に必要）。
- ④ 上記以外の本学所定のもの

(4) 留意事項

- ① (1)の入学手続期限までに入学手続を完了しなかった場合は、本学への入学を辞退したものととして取り扱います。
- ② 入学料の振込のみでは、入学手続を行ったことにはなりません。
- ③ 入学料の免除又は徴収猶予を希望する方は、12ページの「学生生活等」を参照してください。
- ④ 国際バカロレア入試合格者は、入学の辞退を許可された場合を除き、本学及び他の国公立大学・学部への入学許可は得られません。
- ⑤ 国際バカロレア入試に合格したが、入学手続をしない方、あるいは入学手続を完了した方が特別な事情により入学を辞退する場合は、平成24年2月15日（水）までに、「国際バカロレア入試入学辞退願」（様式は任意。受験番号、合格学部・学科・専攻等名及び日付を記載した上、辞退理由を付して本人が署名・押印したもの）を岡山大学長あて提出し、許可を受けた場合に限り、入学辞退を認めます。

「国際バカロレア入試入学辞退願」送付先

〒700-8530 岡山市北区津島中2-1-1 岡山大学学務部入試課

9 入学前教育

入学前教育を実施する予定です。詳細は、合格者に別途お知らせします。

10 国際バカロレア入試に合格しなかった場合の取扱い

国際バカロレア入試に合格しなかった場合で、本学及び他の国公立大学の一般入試の受験を希望する方は、「前期日程」から1つ、「後期日程」から1つの、合計2つの大学・学部に出願することができます。

なお、前期日程グループ及び後期日程グループに属さない大学・学部への出願は特に妨げません。

ただし、出願する場合は、改めて入学検定料が必要となります。

出願に当たっては、各大学・学部等により、大学入試センター試験の受験を要する教科・科目等が異なる場合がありますので、特に注意してください。

本学に出願する場合は、別途「平成24年度一般入試学生募集要項」（11月下旬配布予定）を取り寄せ、それにより、所定の出願書類等を、平成24年1月23日（月）から平成24年2月1日（水）の期間に提出してください。

11 志願票等記入上の注意

志願票等の記入に当たっては、募集要項を熟読の上、次の各事項に留意し、「記入例」を参照して志願者本人が記入してください。

- 記入に当たっては、黒のボールペンを用い、文字は楷書で、数字は算用数字を用い、ていねいに記入してください。
- 志望学部・学科等については、出願後の変更は認められませんので、志願票等作成に当たっては慎重に記入してください。
- 写真票と受験票は、切り離さないでください。
- 誤って記入した場合は、誤記入の部分を二重線(黒のボールペン)で消して、訂正してください。修正テープ・修正液は使用しないでください。
やむを得ない場合のみ、新しい用紙を再請求し、記入し直してください。

志願票

記入例が8ページにありますので、必ず参照してください。

入学検定料振込用紙

- (1) 振込用紙の五連符すべてに、志願者の住所及び氏名を記入してください。
- (2) 振込後、「志願票」の所定欄に、入学検定料振込証明書をのりで貼り付けてください。

写真票

- (1) 志望する学部等名及び氏名を記入してください。
- (2) 所定欄に、出願前3か月以内に正面向、上半身、無帽で撮影した写真(縦4cm×横3cm)をのりで貼り付けてください。写真の裏面に、志望学部等名及び氏名を記入しておいてください。
- (3) ※印欄には記入しないでください。

受験票

- (1) 志望する学部、学科、専攻等名及び氏名を記入してください。
- (2) 所定欄に、出願前3か月以内に正面向、上半身、無帽で撮影した写真(縦4cm×横3cm)をのりで貼り付けてください。写真の裏面に、志望学部等名及び氏名を記入しておいてください。

志願票記入例

平成24年度岡山大学志願票(国際バカロレア入試)

① 氏名	フリガナ オカダイ タロウ	受験番号 ※ ※何も記入しないでください
	岡 大 太 郎 (男)女	
	生年月日 昭和(平成) 4 年 5 月 5 日	⑥
② 志望学部等	理 学 部 数 学 科 専攻	
③ 通知先	郵便番号 700-0082 岡山県岡山市北区津島町津島3-14 半田山団地A-104	⑦ 払込受付証明書 (お客さま用) (ご教職人→ 郵便局から発行 → ご教職人) 入学検定料振込証明書 口座番号 00120-5-880252 加入者名 岡 山 大 学 金 額 17,000 ご依頼人住所氏名 岡山県岡山市 津島町津島3-14 半田山団地A-104 岡 大 太 郎 210142100001 日 附 印 (決裁番号及印刷:2116号)
	電話番号 086-251-7193 メールアドレス(パソコン) OOOO@adm.okayama-u.ac.jp	
④ 連絡先	郵便番号 700-2082 岡山県岡山市北区鹿田町鹿田5-25 鹿田ビル225	
	電話番号 086-251-7194 携帯電話 090-9999-9999 メールアドレス(パソコン) △△△△@adm.okayama-u.ac.jp	
⑤ 出身学校	学校名 岡山津島高等学校 (学校の所在地(国名): 日本)	
	平成 23 年 3 月 31 日 (卒業・卒業見込み)	

① 氏名

楷書でていねいに記入してください。国内に居住し、氏名を漢字で表記する外国人で通称名を使用している場合は、入学後使用するいずれか一方のみ記入してください。

② 志望学部等

志望する学部等・学科・専攻名を、正しく記入してください。

③ 通知先

本学からの通知や連絡が確実にできる場所を記入してください。電話番号を必ず記入してください。(携帯電話でもかまいません。) 変更が生じた場合は、必ず書面で岡山大学学務部入試課に届け出てください。外国から直接出願する場合は、メールアドレス(パソコン)も必ず記入してください。

④ 連絡先

「通知先」と異なる場合のみ、記入してください。ただし、「通知先」に記入できなかった電話番号、携帯電話、メールアドレス(パソコン)は記入してください。

⑤ 出身学校

出身学校名及び卒業(又は卒業見込み)年月日を記入してください。

⑥ 写真

出願前3か月以内に正面向、上半身、無帽で撮影した写真(縦4cm×横3cm)を、のりで貼り付けてください。(貼る前に、写真の裏面に志望学部等名と氏名を記入してください。)

⑦ 入学検定料振込証明書貼付欄

入学検定料を振込後、窓口で受け取った証明書を枠に合わせてのりで貼り付けてください。

12 受験生宿泊申込

受験に際して、ホテル・旅館等への宿泊を希望する場合は、この募集要項に添付の『平成24年度岡山大学受験生宿泊のご案内』をご覧ください。

【お問い合わせ先】

〒532-0011 大阪府大阪市淀川区西中島5丁目9-2

新大阪サンアールビル東館9F

株式会社スチューデントトラベルジャパン 中国・四国支店 岡山大学受験宿泊係

電話 (06)4805-9202 (10:00~17:00 土・日・祝日は休み)

URL <http://vsign.jp/okadai/>

13 入試情報の開示

平成24年度入試の入試情報開示を希望する方には、この募集要項に添付の『入試情報の開示について』により、平成24年6月1日(金)~6月29日(金)(土・日曜日を除きます。)の間に開示します。

【請求先及び問い合わせ先】

〒700-8530 岡山市北区津島中2-1-1

岡山大学学務部入試課(大学会館1F)

電話 (086)251-7192~7194

麻しん(はしか)・インフルエンザに注意

麻しんは、麻しんウイルスによって引き起こされる感染症で、発熱、咳、鼻水といった風邪症状の後に発しんと高熱が現れ、脳炎などを併発して重症化することもあります。最近では、10代、20代以上での感染が多く見られ、大学を含めて学校閉鎖が相次ぐなど社会的にも問題となり、平成20年4月から5年間、中学1年時、高校3年時年齢で、全員が麻疹風疹ワクチン接種(無料)を受けることになっています。これ以外の方も医療機関で抗体(抵抗力)検査をして、必要ならワクチン接種を受けてください。

麻しんやインフルエンザは感染力が非常に強く、予防手段はワクチン接種です。岡山大学を受験するに当たっては、日頃のうがいや手洗いの励行などの体調管理とともに、これらウイルス感染症対策に留意してください。

詐欺まがいの行為に注意

例年、岡山大学試験場及び岡山駅周辺において本学職員を装うなどして、受験者に『可否連絡をする』、『緊急時に自宅に連絡する』などと言葉巧みに近寄り、受験番号・氏名・住所・電話番号などを記入させ、現金を要求する行為が発生しています。

試験当日、本学職員が受験者に現金を要求することは一切ありませんので注意してください。

なお、不審者を見たり、声をかけられたりしたら、本学職員(『岡山大学』の腕章着用)まで連絡してください。

14 アドミッションポリシー（国際バカロレア入試で求める学生像）

〔理学部〕

理学部では、多様な自然現象の本質を理解し、独創的な研究を推進できる人材や自然科学研究の成果を社会で活かせる人材の養成を目標としています。国際バカロレア入試では、国際感覚に優れ、学生生活でグループのリーダーとして活躍できる人や、コミュニケーション能力、問題解決能力、論理的思考力に優れた人を選抜します。

〔医学部〕

医学部保健学科では、人間の主体性を尊重し、人々の健康に対して質の高い医療が提供でき、また医療の発展と国際化に貢献できる担い手として、次のような人材を求めています。

- 1 広汎な知識と鋭敏な感受性を備えた人
- 2 好奇心にとみ、科学的知的探究心の強い人
- 3 細やかな心遣いのできる人
- 4 細心の注意力と最大の集中力を発揮でき得る人

上記を備え、高い倫理観と人間性豊かな人を望みます。

〔工学部〕

機械システム系学科

機械システム系学科は、未知の問題に出会ったときにそれを解決する方法を身につけるとともに、自ら課題を見つけ解決することのできる人材を育てます。創造性豊かな技術者になるためには、数学や物理の基礎知識や日本語・英語でのコミュニケーション能力が必要です。機械やものが創り出される仕組みに興味があり、新たな機械やシステムを開発しようという意欲のある人、技術のみならず自然や環境、社会の出来事など何にでも興味と好奇心を持ち、常に自分を高めようとする人を期待します。

電気通信系学科

電気通信系学科は、「環境・人間調和型低炭素社会を担う電気・電子・通信工学の科学者や技術者を育てる」という学科の教育理念に適う入学者として、次のような人を期待します。

- (1) 好奇心をもって能動的で自覚的に勉学に取り組む意欲がある。
- (2) 数学と物理などの基礎学力がある。
- (3) 日本語でのコミュニケーション能力を有し、国際化に必要な英語を身につけようとする意欲がある。
- (4) 科学技術と社会・自然の関連にも広く関心を持っている。

情報系学科

情報系学科は、コンピュータと知能に関する科学・工学に立脚して、今日の広い分野における高度知能情報化社会を支え、国際的に貢献できる人材の育成を目指しています。このため、コミュニケーション能力を有し、産業や社会の基盤となる情報システムの構築に関心も高く、数学・英語に関する基礎的な能力と、科学的な考え方や知能の本質に興味と好奇心を持つ人を期待します。

化学生命系学科

化学生命系学科は、高等学校において全ての学問に興味を持って勉強し、それらの基礎をしっかりと理解しており、それらを駆使して論理的な思考ができ、しかも日本語でのコミュニケーション能力や国際化に必要な英語のスキルをもつ人を期待します。また、大学での教育を効率よく受けとめるために、法則や事実をただ覚えるのではなく、ものごとに対して、常に「なぜそうなるのか」を考える姿勢と学習習慣を持つ人を期待します。

【農学部】

本学部では、国際バカロレア入試で次のような入学生を期待しています。

- (1) 国際バカロレア教育カリキュラムに興味を持って取り組み、その過程で、コミュニケーション能力、問題解決能力、論理的思考力および国際感覚を身に付けた人
- (2) 本学部で、広く農学を学び、その上で国際的に通用する専門的な学習をしたいという強い意欲のある人
- (3) 将来、世界を舞台に、農学はもとより様々な分野で活躍する意欲にあふれた人、または、技術者や研究者として活躍する意欲にあふれた人

【マッチングプログラムコース】

1. 旺盛な好奇心、探究心を持ち、問題解決能力に優れ、自主的に課題を立案する意欲を持っている人
2. 基礎的な教養修得に励み、豊かな想像力・創造力により、多方面に開かれた視野を持っている人
3. 国際交流に必要な表現力、コミュニケーション能力（英語）を習得し、世界に向けて活躍する意欲を持っている人

15 学生生活等

(1) 入学料及び授業料

区分	金額	備考
入学料	282,000 円 (予定額)	① 入学手続き時に納入となります。(6ページ参照) ② 入学料の免除・徴収猶予を希望する方は、(2)「入学料の免除・徴収猶予」を参照してください。
授業料	前期分〔4月～9月〕 267,900 円 (予定額) 後期分〔10月～3月〕 267,900 円 (予定額) 年 額 535,800 円 (予定額)	① 入学時及び在学中に授業料改定が行われた場合には、改定時から新授業料が適用されます。 ② 平成24年度前期分の授業料の納入時期は、平成24年4月になります。なお、納入方法の詳細は、入学手続き時に入学案内にてお知らせします。 ③ 授業料の免除を希望する方は、13ページの(3)「授業料の免除」を参照してください。

(2) 入学料の免除・徴収猶予

次の申請資格に該当すると認められる方には、本人の申請に基づき、選考の上、予算の範囲内で入学料の全額又は半額を免除する制度及び選考の上、入学料の納入を猶予する制度がありますので、希望する方は以下の要領により申請してください。

① 入学料免除対象者〔申請資格〕

平成23年4月から平成24年3月までの間に、次の申請資格ア又はイのいずれかの特別な事情があり、入学料の納入が著しく困難であると認められる場合には、入学料の免除を申請することができます。

ア 入学する者の学資を主として負担している者（以下「学資負担者」という。）が死亡した場合

イ 入学する者もしくは学資負担者が風水害等の災害を受けた場合

② 入学料徴収猶予対象者〔申請資格〕

経済的理由により入学料の納入期限までに納入が困難であり、かつ学業優秀と認められる場合、又は上記「① 入学料免除対象者〔申請資格〕ア又はイ」のいずれかに該当し、入学料の納入期限までに納入が困難であると認められる場合には、入学料の徴収猶予を申請することができます。

③ 入学料免除・徴収猶予申請資格確認

入学料の免除又は徴収猶予を申請する場合は、入学手続きを行う前に、「⑤問い合わせ及び申請書の請求先」に申請資格に該当するかどうかの確認（電話）をした上で、申請書を作成してください。確認なしの申請は受け付けません。

④ 申請方法

ア 申請書類

a 所定様式：入学料免除申請書（又は入学料徴収猶予申請書）・家庭状況調査
収入状況等報告書

b 市区町村長発行の平成22年分所得証明書（入学する方と生計を一にする家族全員分）及び平成23年分の所得等に関する証明書類（源泉徴収票（写）、確定申告書（控）（写）等 ※申請時に提出できない場合は後日提出してください。）

c 学資負担者の死亡を理由に申請する場合は、死亡を証明するもの（除籍抄本、死亡診断書、埋葬許可書（写）のうち1点）

d 風水害等の災害を理由に申請する場合は、市区町村長が発行する罹災証明書（被害額が記載されたもの）

e その他の証明書類（退職金・保険金等臨時的収入額が記載されたもの）

aの所定様式については、岡山大学ホームページからダウンロードしてください。

(URL=http://www.okayama-u.ac.jp/tp/life/seikatu_al.html)

ダウンロードできない場合は、⑤の担当課で取り寄せてください。

上記以外にも、必要に応じて書類を提出していただくことがあります。

イ 申請書類の提出について

申請書類は、各合格者の入学手続き期限までに、入学手続き書類と共に（同封）提出してください。

- ⑤ 問い合わせ及び申請書の請求先（担当課）
 岡山大学学務部学生支援課（〒700-8530 岡山市北区津島中2-1-1 TEL 086-251-7211）
 なお、土・日曜日及び祝日は、窓口業務を行いません。
 ※ ③の申請資格に該当する場合で、「④ア a」の所定様式を郵便で請求する場合
 i) 請求する封筒の表に「入学料免除(又は徴収猶予)申請書請求」と朱書し、担当課あて送付してください。
 ii) 上記 i) の封筒の中に、受験番号、氏名、学部・学科等名、連絡先（自宅の電話番号等）を明記した用紙（様式任意）及び返信用封筒（申請書送付用）を同封してください。
 iii) 返信用封筒〔角形2号(縦33.2 cm×横24 cm)〕には、住所及び氏名を明記し、速達郵便料金510円分の切手を貼付してください。
- ⑥ 注意事項
 入学料を納入した方は、免除（又は徴収猶予）の申請はできません。
 免除（又は徴収猶予）の申請をした方については、決定の日まで入学料の納入が猶予されます。
 選考の結果、不許可又は半額免除になったときは、その決定があった日から14日以内に該当の入学料を納入しなければなりません。
 また、提出された申請書類の記載内容が資格確認時と異なっている場合等で申請資格に該当しないことが明らかになった場合には、入学料を納入することとなりますので、ご承知おきください。

(3) 授業料の免除

本人の申請に基づき、選考の上、予算の範囲内で授業料の全額又は半額を免除する制度がありますので、平成24年度前期分授業料の免除を希望する方は、「入学案内」で申請について確認の上、入学後に申請してください。
 免除の対象となるのは、経済的理由により授業料の納入が困難であり、かつ学業優秀と認められる場合及び平成23年4月から平成24年3月までの間に学生の学資負担者が死亡し、又は学生もしくは学資負担者が風水害の災害を受け、授業料の納入が著しく困難であると認められる場合です。
 授業料免除を申請した方は、免除の決定の日まで授業料の納入が猶予されます。
 選考の結果、不許可又は半額免除になったときは、本学が指定する日までに授業料を納入しなければなりません。

(4) 女子学生寮

① 女子学生寮の概要

（女子学生寮のみで男子学生寮はありません。外国籍の方は、日本国内に生計を持つ者の女子のみ応募できます。）

定 員	在寮期間	寄 宿 料 等	所 在 地	そ の 他
108人 平成24年度募集予定 人員は新入女子学生 を対象に約20人程度 の予定	正規の修業年限	寄宿料 月額4,300円（予定額） 共益費 月額6,200円 その他光熱水料等は、別途各自負担	〒700-0084 岡山市北区津島 桑の木町6-2 TEL 086-251-7202	鉄筋コンクリート5階建 （昭和56年建築） 居室は個室 （ベッド、机、椅子、本棚、 ロッカー等備え付け）

② 入寮募集要項の請求

女子学生寮への入寮希望者は、入寮募集要項を平成24年1月16日（月）以降に、岡山大学の女子学生寮ホームページ（http://www.okayama-u.ac.jp/tp/life/seikatu_d3.html）から、ダウンロードしてください。

インターネットを使用できない場合は、封筒の表に「入寮募集要項請求」と朱書きし、返信用封筒〔140円分の切手を貼付し、住所及び氏名を明記した角形2号（縦33.2 cm×横24 cm）の封筒〕を同封して、平成24年1月16日（月）から2月1日（水）（消印有効）までに、次の担当部署に請求してください。

【担当部署】

〒700-8530 岡山市北区津島中2-1-1 岡山大学学務部学生支援課(TEL 086-251-7185)

(5) 留学生宿舎の入居申請 (OKAYAMA UNIVERSITY DOMITORIES FOR INTERNATIONAL STUDENTS)

留学生宿舎への入居希望者は、封筒の表に「留学生宿舎入居申請書請求」と朱書きし、返信用封筒 [長形3号 (12cm×23.5cm)に80円分の切手を貼付し、住所及び氏名を明記したもの] を同封して、平成24年1月20日 (金) から1月27日 (金) までに、次へ請求してください。

請求先 〒700-8530 岡山市北区津島中2-1-1
岡山大学国際センター事務室 TEL 086-251-7051

※居室数に限りがあり、入居希望者が多い場合は、抽選により決定するため、希望どおり入居できないことがあります。

桑の木留学生宿舎

定員	対象	入居期間	寄宿料等	所在地	その他
150人 内訳 北棟男子50人 南棟男子・女子100人 ※平成24年度の募集予定人員は男女共、若干人	単身の 外国人 留学生	1年間	寄宿料 月額 (予定額) 北棟 8,000円 南棟 10,000円 (インターネット 使用料含む) その他光熱水料 等は、別途各自負担	〒700-0084 岡山市北区津 島桑の木町 6-1	北棟 (鉄筋コンクリート3階建) 居室は個室 (ベッド、机、椅子、本棚、ロッカー、冷暖房器、 シャワー、冷蔵庫、インターネット回線完備) 南棟 (鉄筋コンクリート5階建) 居室は個室 (ベッド、机、椅子、本棚、ロッカー、冷暖房器、 ユニットバス、ミニキッチン、冷蔵庫、イン ターネット回線完備)

国際交流会館

定員	対象	入居期間	寄宿料等	所在地	その他
18人 ※平成24年度の募集予定人員は男女共、若干人	単身の 外国人 留学生	1年間	寄宿料 月額 (予定額) 18,000円 (インターネット 使用料含む) その他光熱水料 等は、別途各自負担	〒700-0084 岡山市北区津 島中3-1-1	鉄筋コンクリート3階建 居室は個室 (IHキッチン、ユニットバス、クローゼット、ベ ッド、冷暖房機、電子レンジ、冷蔵庫、電気ポ ット、机、椅子、卓上スタンド、書棚、テレビ、テ レビボード、カーテン、物干し竿、インターネッ ト回線完備)

(6) アパート等の紹介

アパート等を希望する学生に対しては、岡山大学生生活協同組合で紹介を行っています。詳細については、次にお問い合わせください。

連絡先 岡山大学生生活協同組合 TEL 0120-633-006
E-mail myroom@okadai.coop 岡山大学生的ためのお部屋探し
(<http://vsign.jp/okadai/rent>)

(7) 福利厚生施設

津島キャンパスには、マスカットユニオン (北福利施設)、ピーチユニオン (南福利施設) 及びピオーネユニオン (東福利施設) があり、施設内にブックストア、コンビニエンスショップ、食堂等があります。

また、鹿田キャンパスには、医学部記念会館にコンビニエンスショップ及び食堂等があります。

(8) 奨学金制度

① 日本学生支援機構の奨学金

人物、学業とも優秀かつ健康であって、経済的理由により著しく修学困難と認められる場合には、本人の願出により選考の上、下表のとおり奨学金が貸与されます。

奨学金の種類	貸与月額 (平成 23 年度)	貸与期間	備 考
大学第一種奨学金	自宅通学者 45,000 円 自宅外通学者 51,000 円 自宅・自宅外にかかわらず 30,000 円	正規の修業年限	無利子
大学第二種奨学金	30,000 円 50,000 円 80,000 円 100,000 円 120,000 円 これらのうちから選択できます	正規の修業年限	利率固定方式と利率見直し方式より利子を選択(いずれも年3%が上限で、在学中は無利子です。)

② 各地方公共団体及び民間団体の奨学金

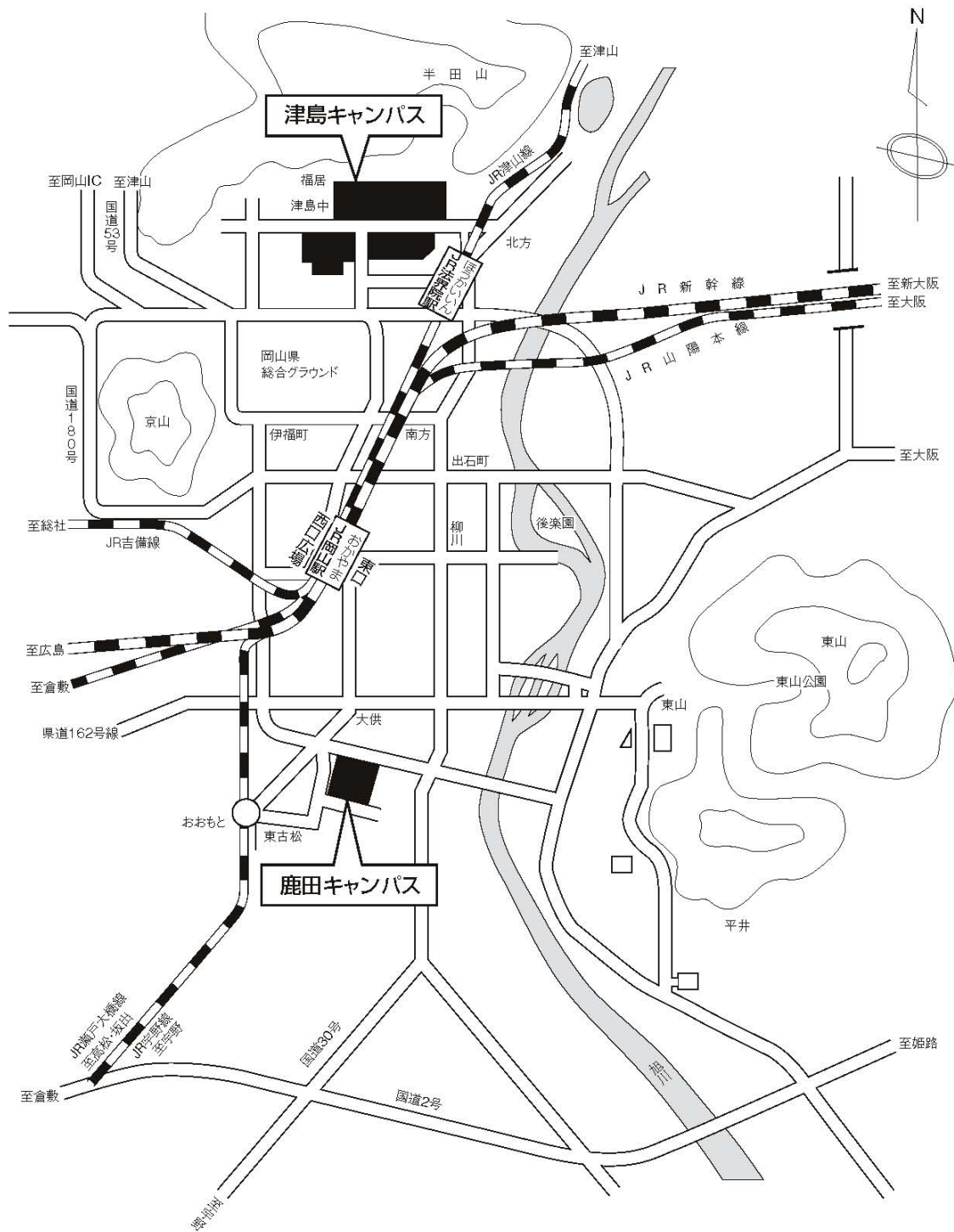
主なものとして、下表のものがああります。

なお、年度により募集がない場合等がありますので、応募を希望する場合は、募集の有無を掲示で確認してください。

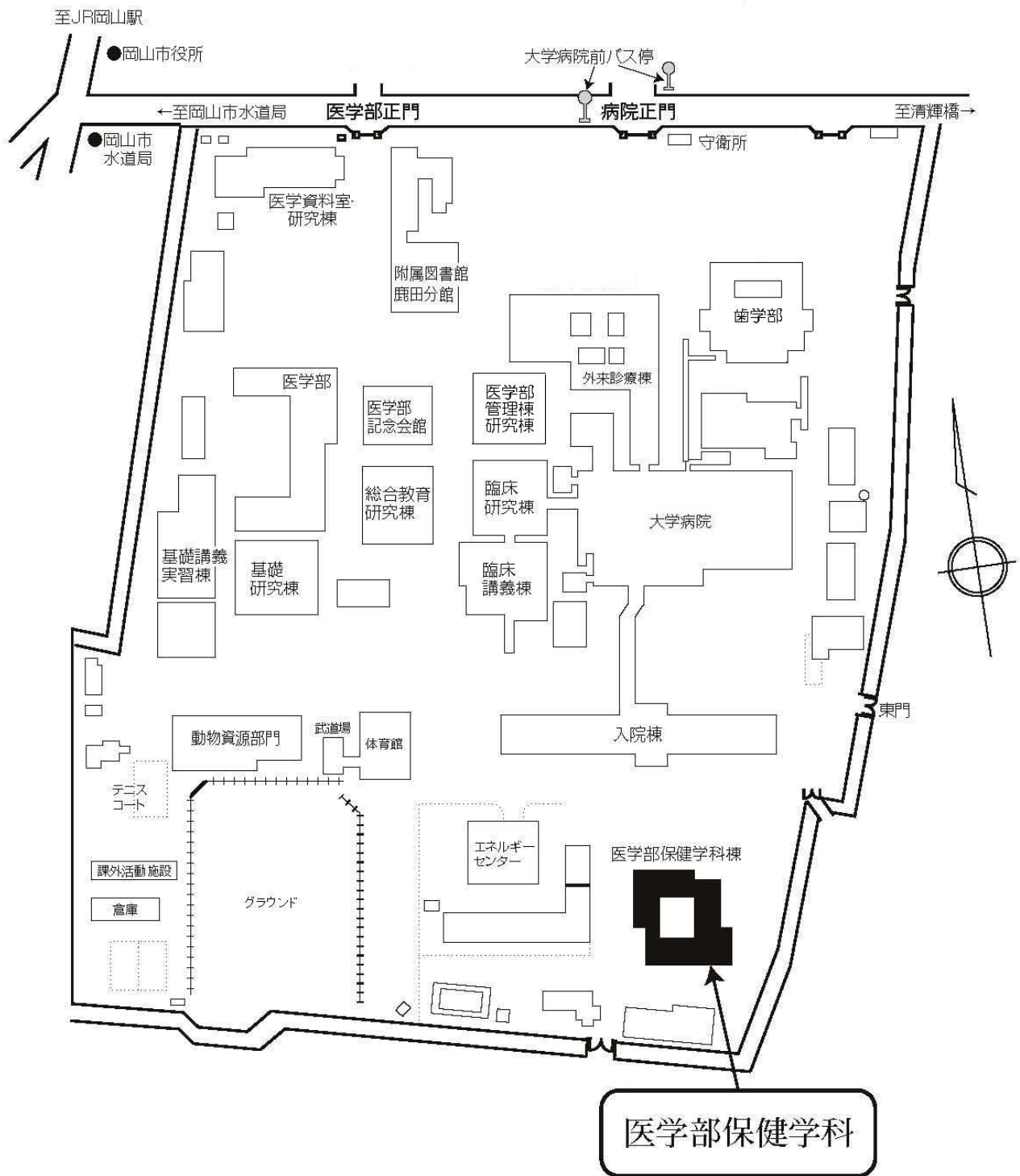
育英・奨学団体名		月 額 (平成 23 年度)	貸与期間	貸与・給付別
地 方 公 共 団 体	岡山市奨学生	21,000 円	正規の修業年限	貸 与
	茨城県奨学生	40,000 円	〃	〃
	長崎県育英会	41,000 円	〃	〃
	山口県ひとつくり財団	43,000 円	〃	〃
民 間 団 体	中村積善会	40,000 円	〃	給 付
	日本通運育英会	自宅通学者 15,000 円 自宅外通学者 20,000 円	〃	貸 与

16 試験場案内

(1) 大学案内図



(3) 鹿田キャンパス建物配置図



<試験場への経路>

JR岡山駅東口から「12」・「22」・「52」系統の岡電バスで「大学病院前」下車



岡山大学

〒700-8530 岡山市北区津島中 1-1-1