

武田/モデルナ社製新型コロナウイルスワクチン 追加接種（3回目接種）後副反応調査

中間報告

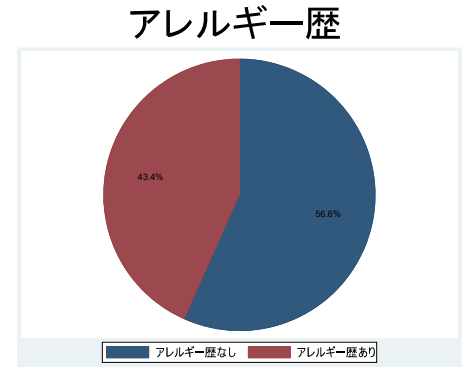
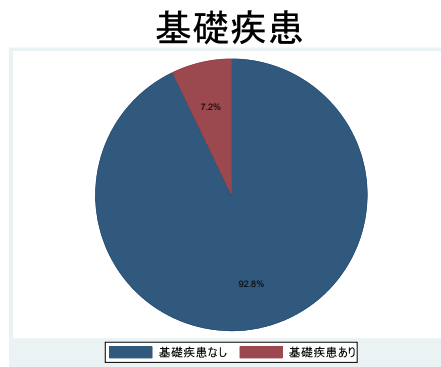
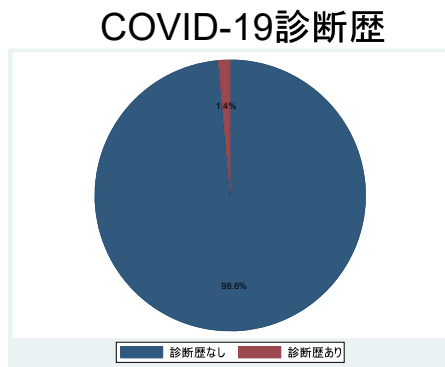
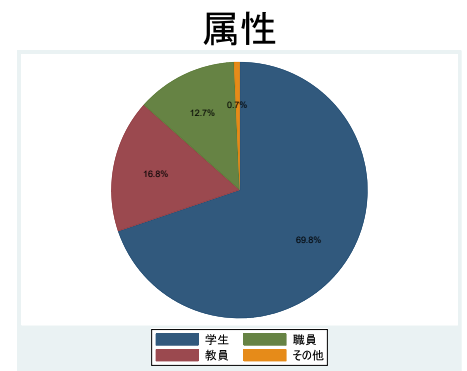
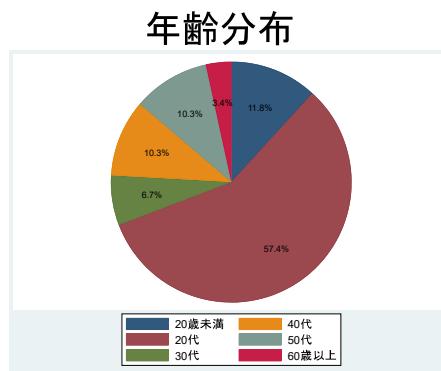
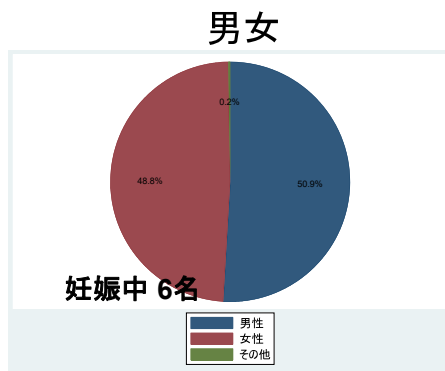
2022年3月16日～2022年4月11日調査回答分

岡山大学 疫学・衛生学分野

武田/モデルナ3回目接種後副反応調査

| | |
|--------|--|
| 目的 | 武田/モデルナ社製新型コロナウイルスワクチン3回目接種後の副反応の頻度を評価し、一般の方へ正確な情報提供を行う |
| 対象 | 岡山大学に所属する者で、1～2回目接種で武田/モデルナ社製新型コロナウイルスワクチンを接種した後、3回目に岡山大学拠点接種にて同ワクチンを接種した者 |
| 調査実施方法 | Google Formによる回答 |
| 解析 | -記述分析 -岡山大学大学院医歯薬学総合研究科疫学・衛生学分野にて解析実施 |
| 実施主体 | 岡山大学 |

被接種者の特性 (回答総数1256名)



基礎疾患あり(90名)の詳細

| | 人数 (人) | 割合 (/1256名) |
|--------------------|-----------|----------------|
| 肥満(BMI 30以上) | 25 | 2.0% |
| 慢性呼吸器疾患 | 6 | 0.5% |
| 慢性心疾患・高血圧 | 19 | 1.5% |
| 慢性腎疾患 | 3 | 0.2% |
| 慢性肝疾患(脂肪肝と慢性肝炎は除く) | 2 | 0.2% |
| 神経疾患・神経筋疾患 | 2 | 0.2% |
| 血液疾患(鉄欠乏性貧血は除く) | 1 | 0.1% |
| 糖尿病 | 7 | 0.6% |
| 疾患や治療に伴う免疫抑制状態 | 2 | 0.2% |
| 睡眠時無呼吸症候群 | 11 | 0.9% |
| その他 | 33 | 2.6% |

アレルギー歴あり(545名)の詳細

| | 人数 (人) | 割合 (/1256名) |
|------------------|-----------|----------------|
| 気管支喘息 | 62 | 4.9% |
| アトピー性皮膚炎 | 126 | 10.0% |
| アレルギー性鼻炎(花粉症を含む) | 402 | 32.0% |
| 食物アレルギー | 88 | 7.0% |
| 薬物アレルギー | 26 | 2.1% |
| 虫アレルギー(ハチなど) | 7 | 0.6% |
| アナフィラキシー | 10 | 0.8% |
| その他 | 21 | 1.7% |

症状別 3回目接種後副反応出現割合（1256名）

| | 3回目接種後 (%) | 2回目接種後（参考値） (%) |
|------------------|---------------|--------------------|
| 局所反応 | | |
| 痛み | 89.9 | 90.0 |
| 腫脹 | 51.7 | 55.3 |
| 発赤 | 28.8 | 40.6 |
| 痒み | 21.0 | 31.5 |
| リンパ節腫脹 | 22.9 | N.A. |
| 全身反応 | | |
| 37.5℃以上の発熱 | 66.2 | 88.0 |
| 頭痛 | 60.4 | 74.7 |
| 倦怠感 | 77.6 | 84.2 |
| 寒気・悪寒 | 54.8 | 63.0 |
| 筋肉痛 | 53.8 | 59.3 |
| 関節痛 | 39.8 | 50.2 |
| 嘔気・嘔吐 | 7.6 | 12.7 |
| 下痢 | 4.5 | 8.4 |
| 発疹 | 3.5 | 5.7 |
| 胸痛 | 5.3 | N.A. |
| 副反応に対する対応 | | |
| 解熱鎮痛剤使用 | 55.8 | 72.9 |
| 遅刻・早退 | 10.4 | 11.2 |
| 欠勤・欠席 | 30.3 | 35.0 |

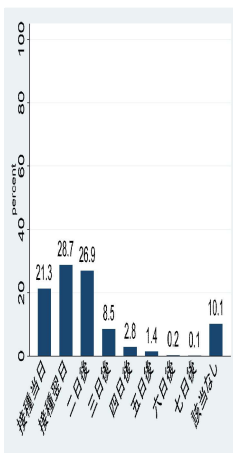
3回目接種後の最高体温

| 最高体温 | 人数 | 割合(/1256名) |
|-----------|-----|------------|
| 無し | 406 | 32.3% |
| 37.5~38.0 | 341 | 27.2% |
| 38.0~39.0 | 365 | 29.1% |
| 39.0~40.0 | 92 | 7.3% |
| 40.0~ | 5 | 0.4% |
| 未測定・無回答 | 47 | 3.7% |

日数別副反応（局所反応）

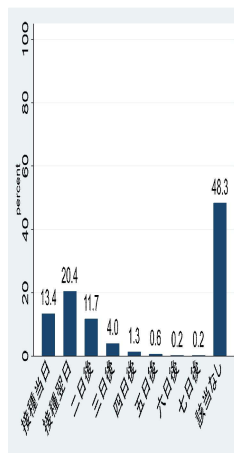
痛み

89.9%



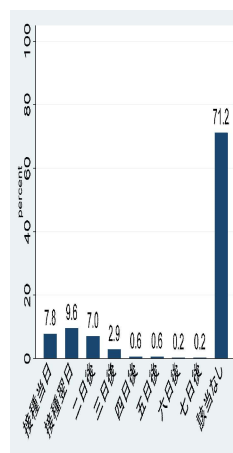
腫脹

51.7%



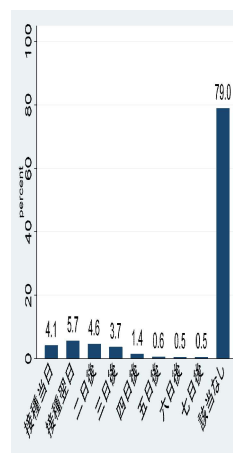
発赤

28.8%



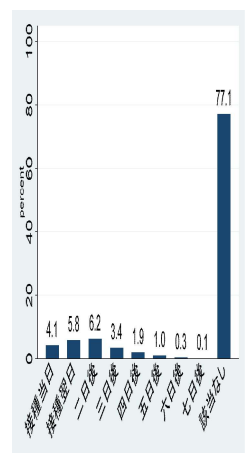
痒み

21.1%



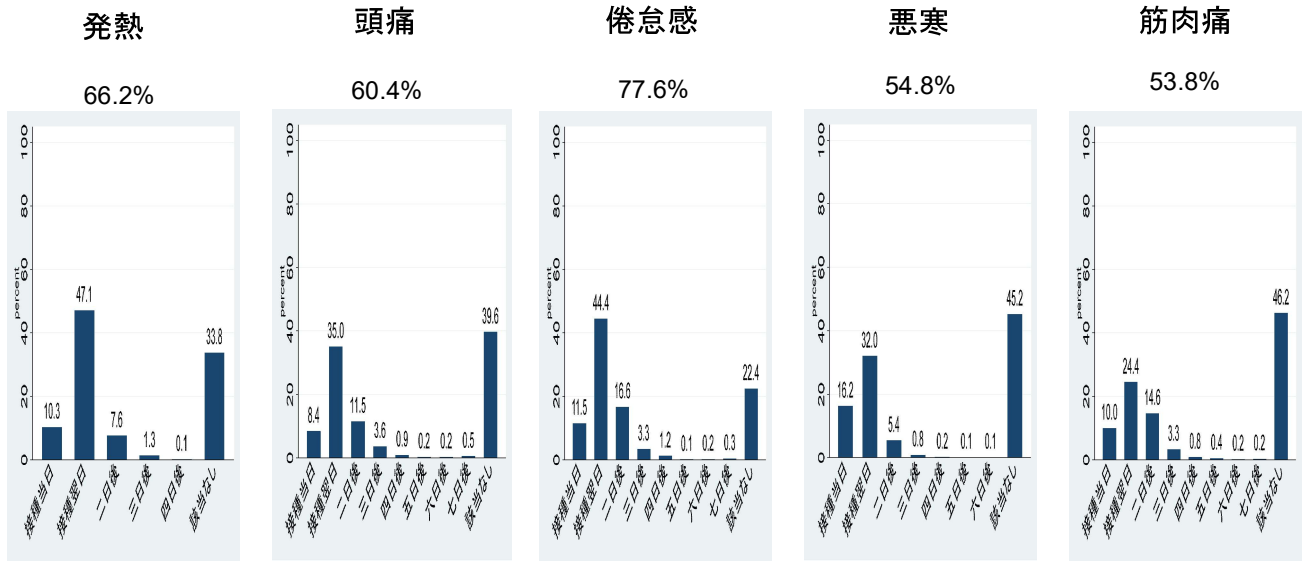
リンパ節腫脹

22.8%



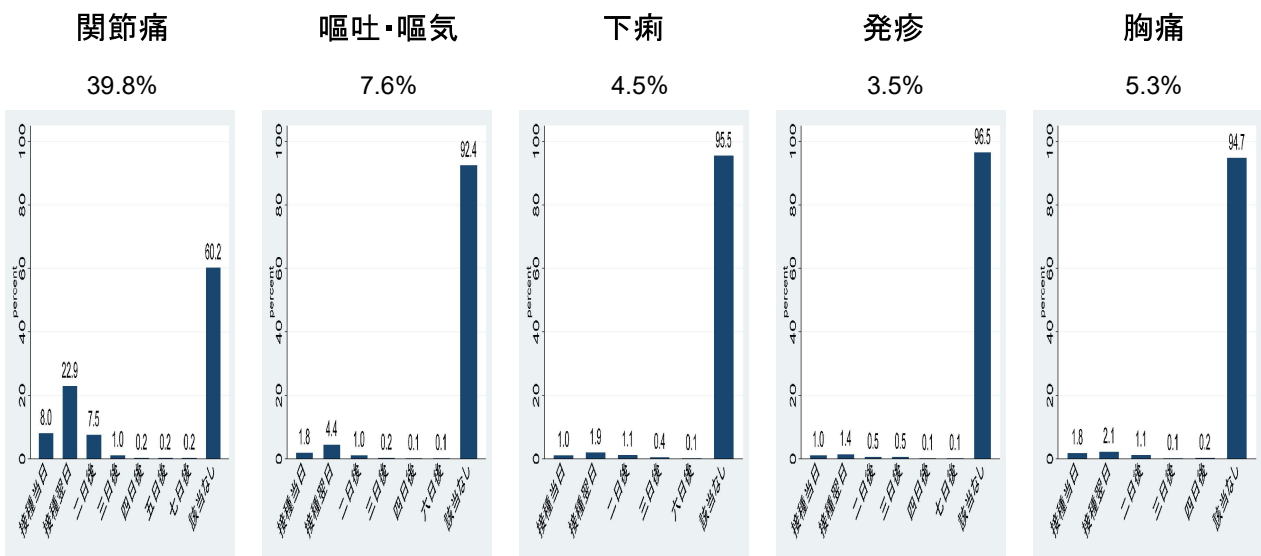
注). 棒グラフは各反応の最終観察日を示す

日数別副反応(全身反応)



注). 棒グラフは各反応の最終観察日を示す

日数別副反応(全身反応)

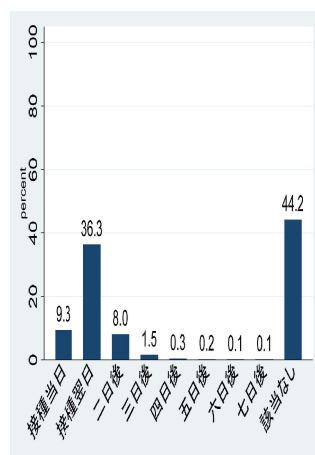


注). 棒グラフは各反応の最終観察日を示す

日数別対応(予防措置を含む)

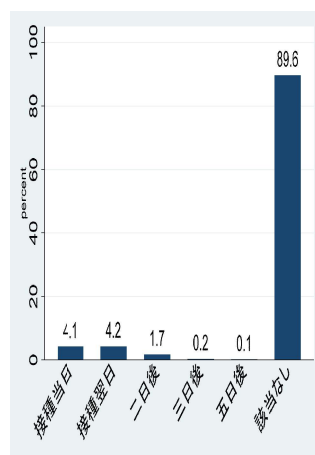
解熱鎮痛剤使用

55.8%



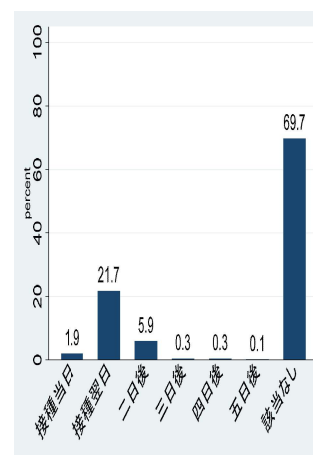
遅刻・早退

10.4%



欠勤

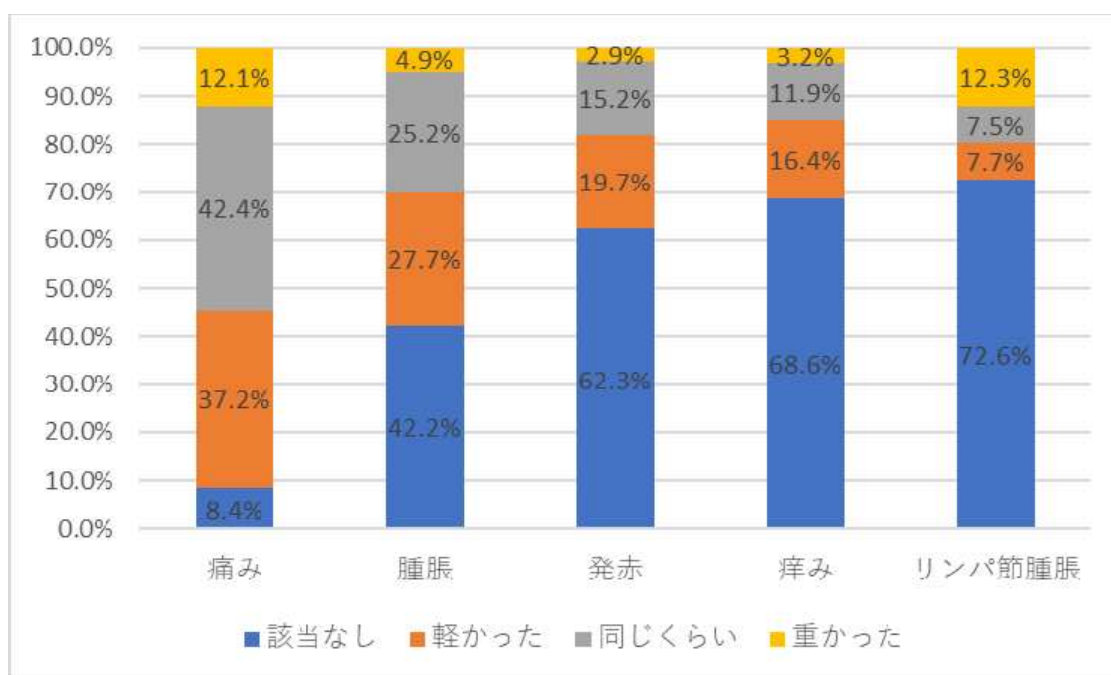
30.3%



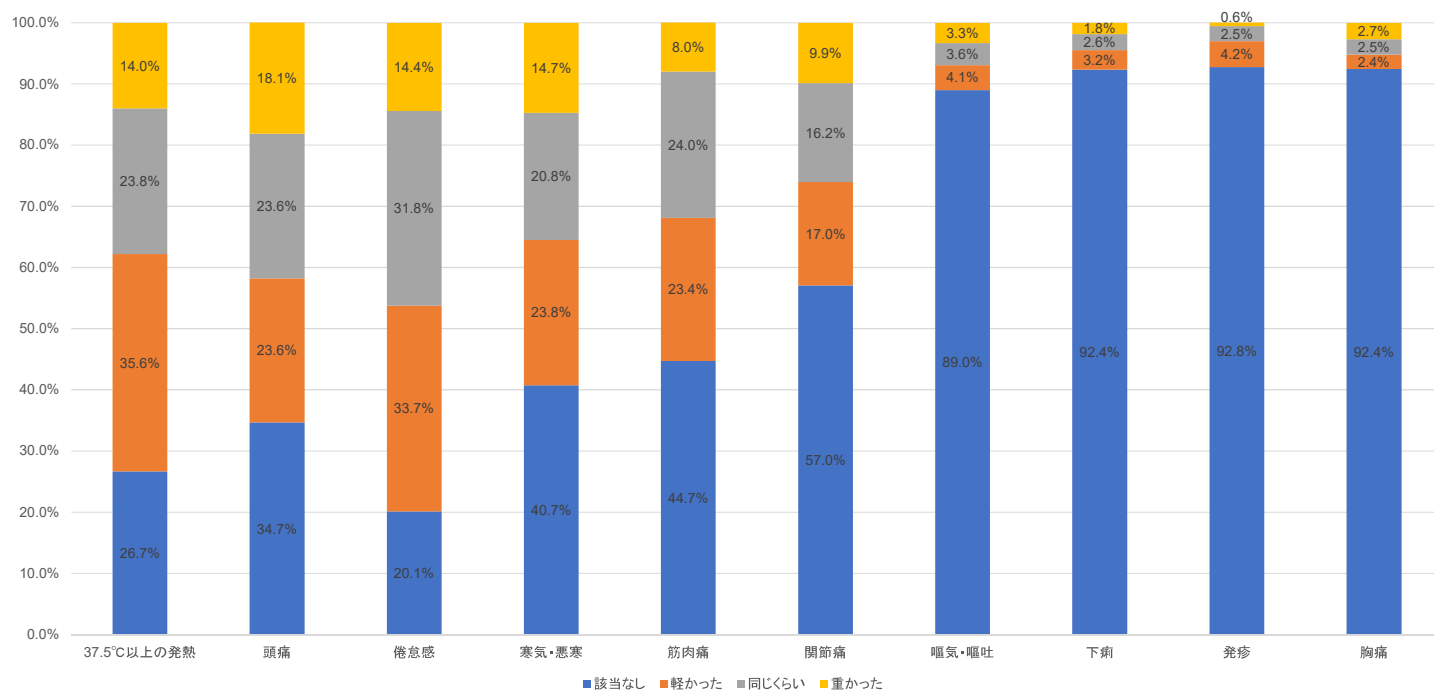
注). 棒グラフは各反応の最終観察日を示す

3回目接種後の各局所副反応の強さ

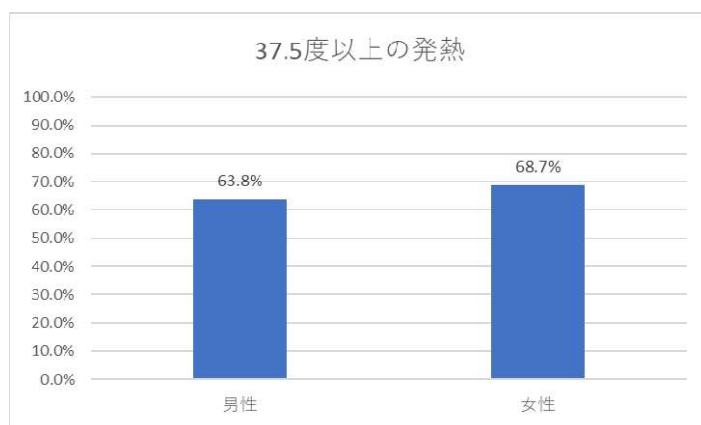
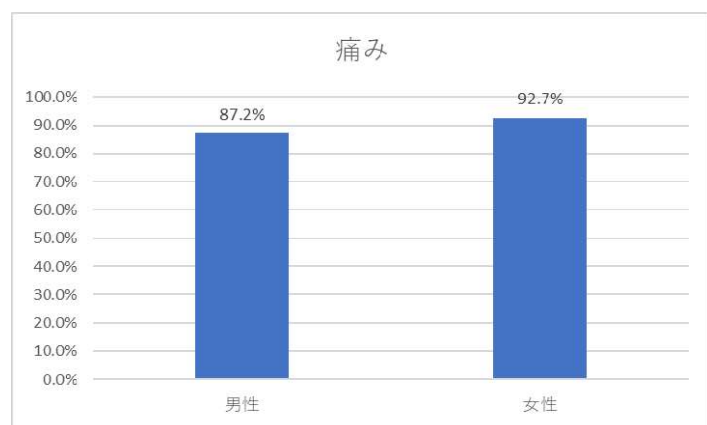
(2回目接種後と比較:主観)



3回目接種後の各全身副反応の強さ (2回目接種後と比較:主観)

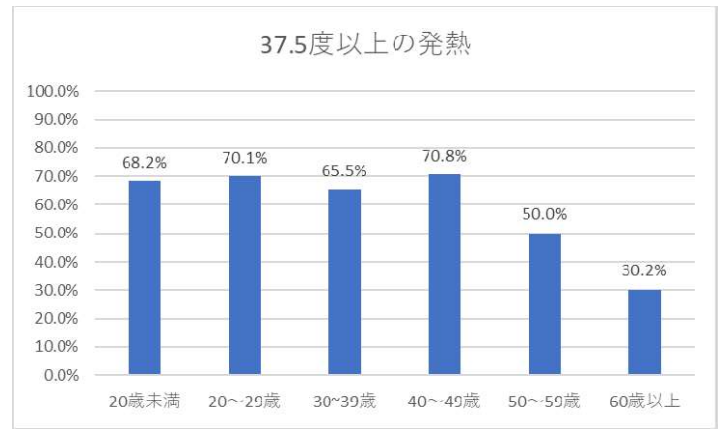
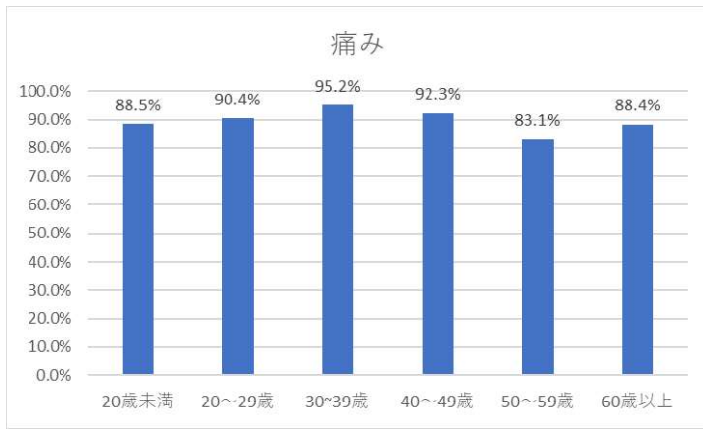


3回目接種後の性別副反応(男女比較)



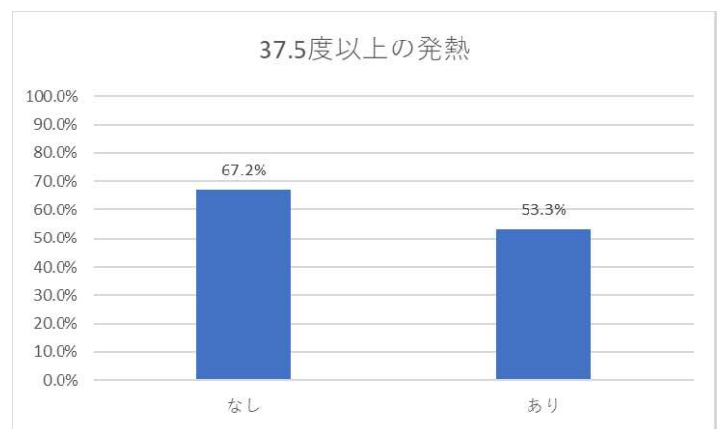
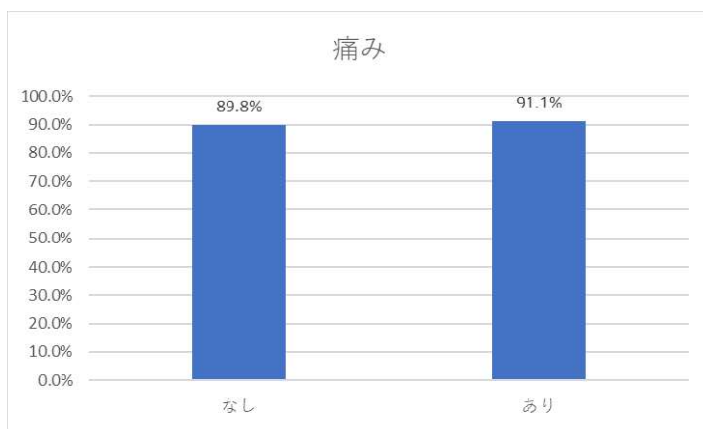
女性では男性と比べて痛み・発熱の報告がやや多い

3回目接種後の年代別副反応



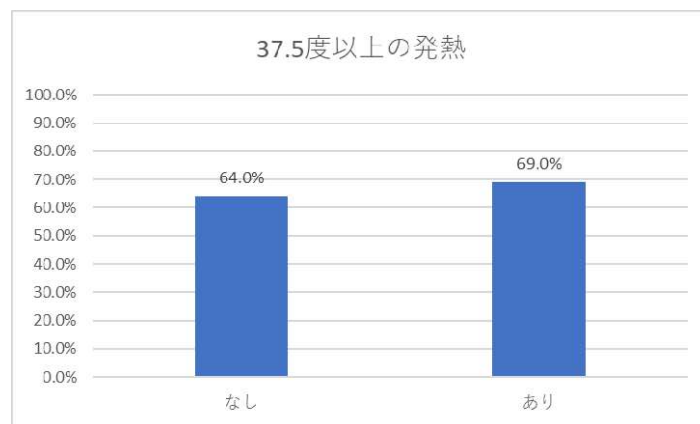
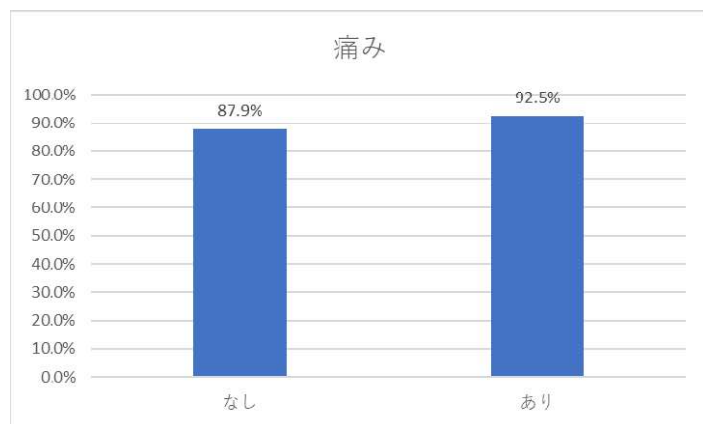
回答者数の多寡により影響を受けているが、年齢が若いほど、発熱報告が多い

3回目接種後の基礎疾患別副反応



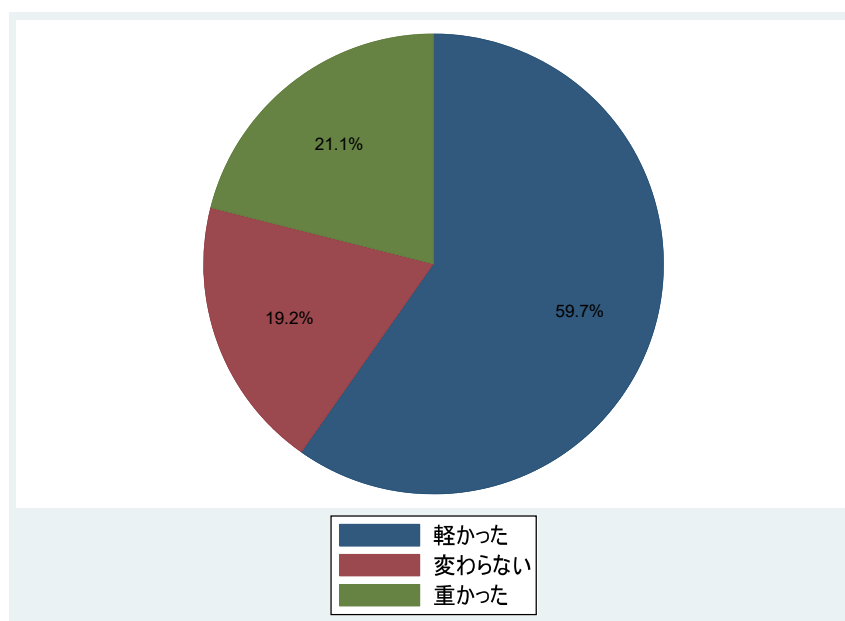
基礎疾患がある群では、発熱報告が少ない

3回目接種後のアレルギー歴別副反応



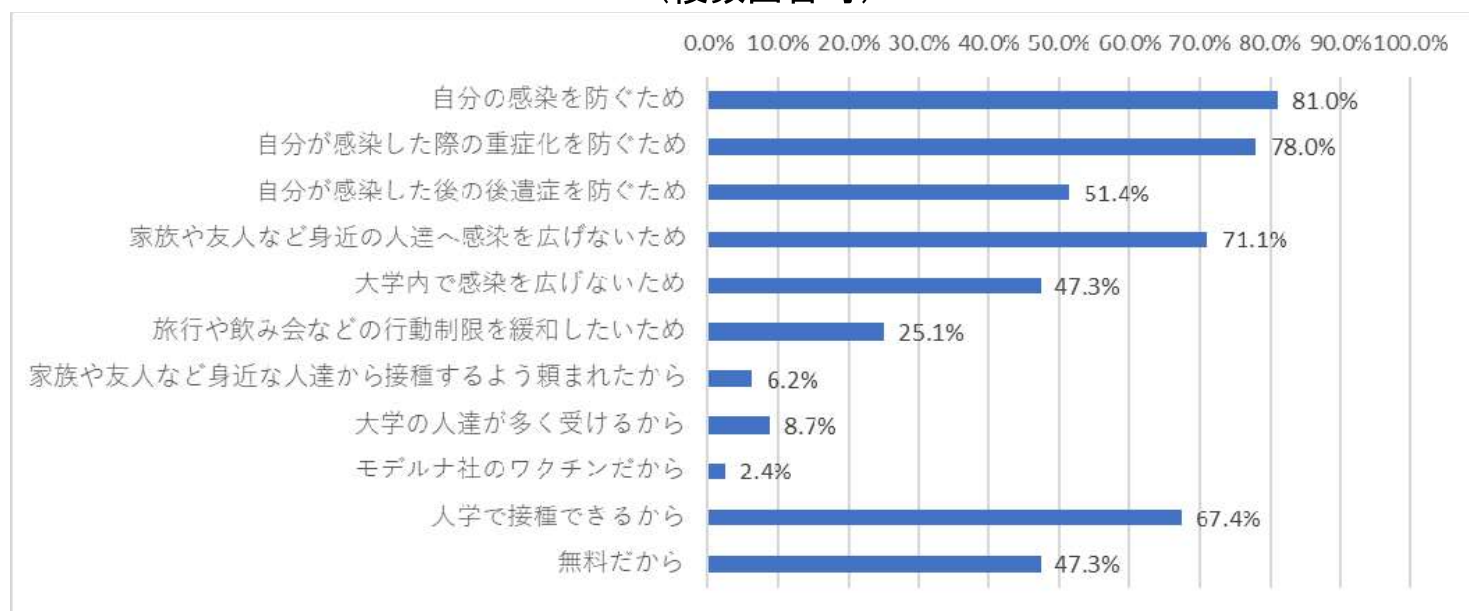
アレルギー歴がある群では、発熱報告がやや多い

2回目接種との比較(主観)



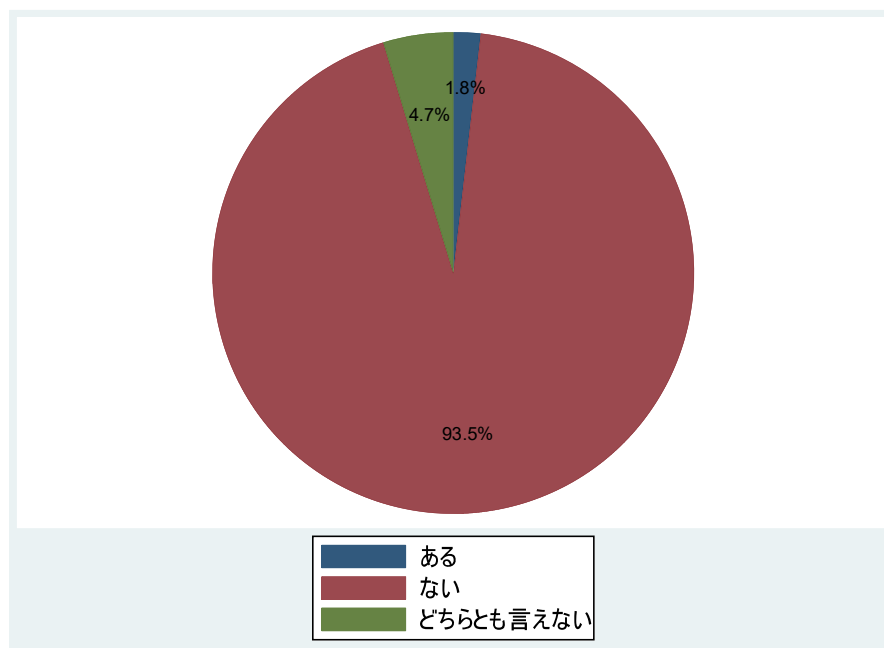
6割程度の方は2回目接種と比較して軽かったと答えたが、重かったと回答した人も21.1%おり、結果には個人差があった

3回目接種を受けることを決めた理由 (複数回答可)



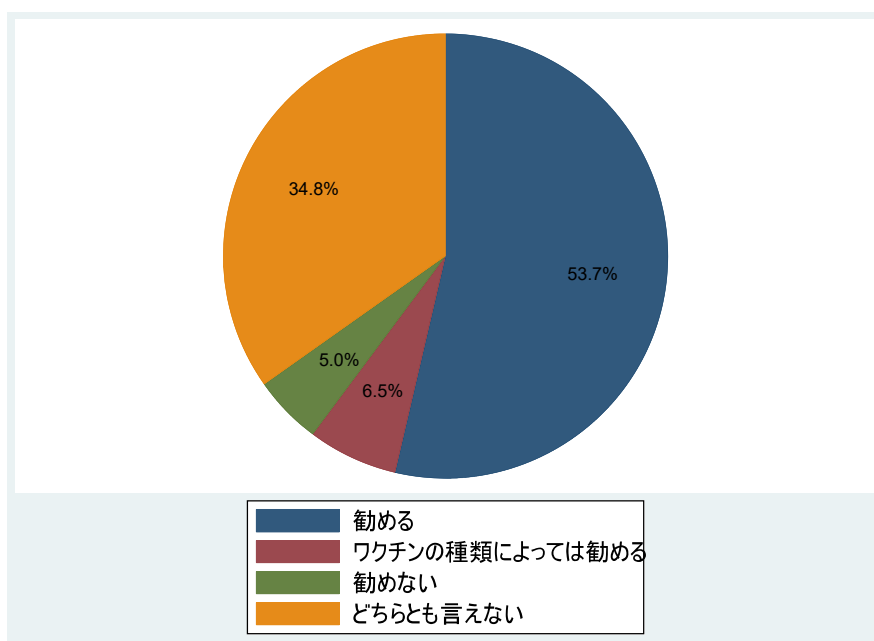
3回目接種を受けることを決めた理由として、自身の感染や重症化を防ぐ、身近な人達への感染を防ぐ、大学で接種できるなどを挙げた回答者が多かった

ワクチン接種を強要されたことがありますか？



ほとんどの人が自発的にワクチン3回目接種を受けていた

(接種可能な人であれば)あなた自身の身近な人に3回目接種を勧めますか



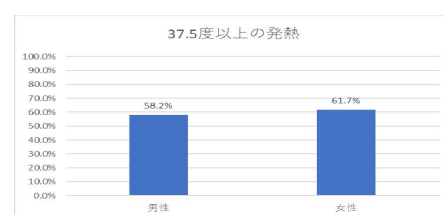
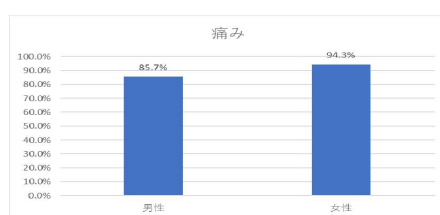
回答者の過半数が身近な人への3回目接種を勧めると回答した

3回目接種後副反応出現割合

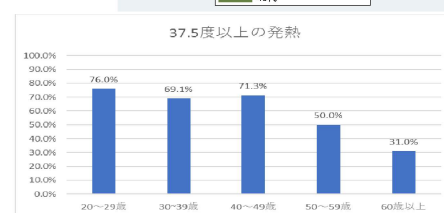
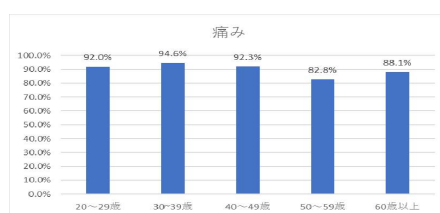
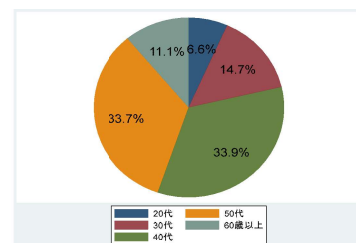
(教職員379名に限定した結果)

| 全体 | (%) |
|------------------|------|
| 局所反応 | |
| 痛み | 88.9 |
| 腫脹 | 48.3 |
| 発赤 | 29.8 |
| 痒み | 21.1 |
| リンパ節腫脹 | 20.6 |
| 全身反応 | |
| 37.5℃以上の発熱 | 59.6 |
| 頭痛 | 54.1 |
| 倦怠感 | 74.7 |
| 寒気・悪寒 | 44.6 |
| 筋肉痛 | 45.7 |
| 関節痛 | 39.6 |
| 嘔気・嘔吐 | 6.9 |
| 下痢 | 4.5 |
| 発疹 | 4.0 |
| 胸痛 | 4.5 |
| 副反応に対する対応 | |
| 解熱鎮痛剤使用 | 48.8 |
| 欠勤 | 14.3 |
| 遅刻・早退 | 39.6 |

性別



年齢別



武田/モデルナワクチン3回目接種後副反応調査 中間報告まとめ

- 初回の2回分を武田/モデルナ社製ワクチンで接種した後、同ワクチンで岡山大学拠点接種にて3回目追加接種を受けた1256名より、新型コロナウイルスワクチン接種後副反応調査の回答を得た（回答割合 約34%）
- 2回目接種と比較し、局所反応・全身反応とも副反応出現割合は減少していた
- 副反応は接種翌日まで続いた割合が最も高く、接種3日目以降まで持続する割合は低かった
- 年代別の回答者数の多寡により影響を受けているが、年齢が若いほど、発熱の出現頻度が高かった
- 2回目接種と比較して副反応が軽いと感じた方が、約6割を占めた
- ほとんどが自発的に3回目接種を受けており、過半数を超える人が身近な人にも接種を勧めると回答した

ご協力いただいた皆様、誠にありがとうございました